



MobiFren GBH-M100/M200  
사용 설명서

**MobiFren**  
<http://www.mobifren.com>



핸드스트랩 또는 목걸이 스타일로 휴대성이 뛰어난 블루투스 헤드셋

MobiFren GBH-M100/M200을 구입해 주셔서 감사합니다.

본 제품은 휴대전화 사용의 편의성을 고려해 설계된 고품질 블루투스 헤드셋입니다.



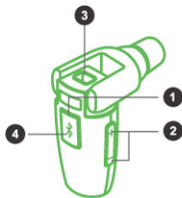
**MobiFren**  
<http://www.mobifren.com>

그림1

M100



Bar 상태



Fold 상태

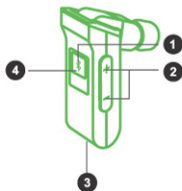


그림1

M200



Bar 상태



Fold 상태



그림2



그림2



그림3





## MobiFren GBH-M100/M200 사용 설명서

### 목차

• 구성품	
• 운전 중 안전을 위한 주의사항	
1. M100/M200 각 부분 명칭	5
2. 특징	6
3. 제품 규격 및 특성	6
4. 사용 방법	7
- 헤드셋 충전하기	
- 헤드셋 등록하기	
- 헤드셋 켜기 / 끄기	
- 헤드셋 상황별 사용법	
절전모드 등.	
5. LCD 표시등	10
6. 문제해결 & FAQ	10
7. 취급주의	11
8. 인증 및 안전승인	12
9. 관련 용어	13
10. 제품보증서	14

## 구 성 품

GBH-M100	GBH-M200
	
<div data-bbox="182 530 325 677">  <p data-bbox="180 742 333 765">USB 충전 어댑터</p> </div> <div data-bbox="437 589 573 663">  <div data-bbox="448 683 560 706">(소) (대)</div> <p data-bbox="446 742 562 765">이어패드(2개)</p> </div> <div data-bbox="674 573 835 683">  <p data-bbox="707 742 809 765">사용 설명서</p> </div>	

## 운전 중 안전을 위한 주의사항

운전 중 휴대전화 사용은 사고의 위험을 높일 수 있습니다.

- 운전 중에는 휴대전화 사용을 자제해주세요.
- 운전 중 휴대전화 사용에 대한 관련 법규를 지켜주세요.

## 1. M100/M200 각 부분 명칭

그림1, 2 참조

### ① LED 표시등

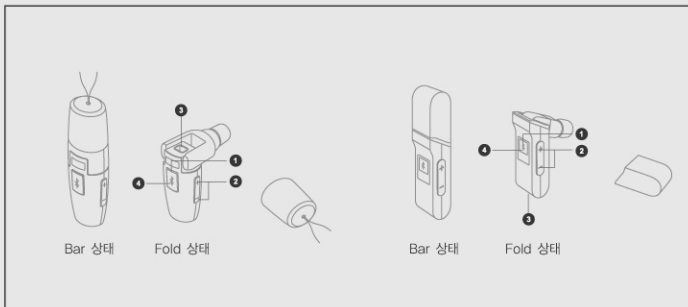
- 파란색 표시등 : 동작모드 (연결/동작/대기)
- 빨간색 표시등 : 배터리상대 (배터리부족/충전중)

### ② 볼륨 조절 버튼 (+/-)

### ③ 충전용 소켓

### ④ 다기능 버튼(MFB)

- 헤드셋 켜기 : 버튼을 길게 누름  
(파란색 표시등이 깜박이면 정상)
- 헤드셋 끄기 : 버튼을 길게 누름  
(파란색 빨간색 표시등이 깜박이면 정상)
- 통화 연결/끊기 : 버튼 누름



## 2. 특징

- 버튼 자동잠금
- 전화 받기
- 스마트 컨넥션(Smart Connection™)
- 통화 종료하기
- 전화 거절하기
- 음성 다이얼 기능
- 최근 사용한 번호로 전화걸기
- 통화 대기
- 통화중 다른 전화 받기
- 송화음성 크기조절



캡을 돌려야만  
본체와 분리가 됩니다.

※ 각 기능들은 사용 휴대전화의 기능 지원 여부에 따라 달라질 수 있습니다.  
자세한 사항은 휴대전화 사용 설명서를 참고하세요.

## 3. 제품 규격 및 특성

- 연속통화시간 : 약 5시간 30분
- 대기 시간 : 약 130시간
- 대기시간(초절전 모드) : 최장 60일 [9page, 초절전모드 설정 참조]
- PC USB를 통해 충전 가능한 배터리
- 중량 : 9.5g(GBH-M100) / 9.8g(GBH-M200)
- 무선 사용 거리 : 최대 10m 이내
- 지원되는 블루투스 프로파일 : 헤드셋 프로파일, 핸드프리 프로파일
- 블루투스 규격 : 버전 2.0 [13page, 관련 용어 참고]



## 4. 사용 방법

GBH-M100/M200은 사용법이 간단하여 누구나 쉽게 사용할 수 있습니다.

### ❖ 헤드셋 충전하기 :

구입 후 처음 사용 시에는 배터리를 완전히 충전 후 사용하세요.

GBH-M100/M200은 USB를 통해 충전이 가능합니다. 함께 제공되는 USB 어댑터로 PC에 연결하거나, COMBO용 GFT-4000을 이용해 차에서도 충전이 가능합니다.

(COMBO용 GFT-4000은 별도 구매가 가능합니다)

※ 충전중일 때는 빨간색 표시등이, 충전완료가 되면 파란색 표시등이 나타납니다.

### ❖ 헤드셋 등록하기 :

헤드셋을 사용하려면 먼저 휴대전화기에 헤드셋을 등록해야 합니다.

1. 헤드셋이 꺼진 상태인지 확인합니다.
2. 다기능 버튼을 약8초 정도 눌러 파란색 표시등이 잠시 깜박이다가, 이후 계속 켜져 있는 상태가 되면 헤드셋은 등록 대기 상태가 됩니다. (구입 후 처음 전원을 켜면 헤드셋은 자동으로 등록 대기 상태가 됩니다.)
3. 휴대전화 사용 설명서를 참고하여 블루투스 기능을 활성화 하고 헤드셋을 검색합니다.  
블루투스 헤드셋 검색 방법은 해당 휴대전화 사용 설명서를 참고하세요.
4. 검색된 기기 목록에서 "MobiFren GBH-M100/M200"을 선택하세요.
5. 휴대전화에서 비밀번호(PIN Code) 0000을 입력하세요.  
※ 휴대전화에 따라 헤드셋 등록과정이 다를 수 있습니다. (휴대전화 사용 설명서 참고)
6. 등록이 완료되면 헤드셋의 파란색 표시등이 10회 깜박이고, 휴대전화에 헤드셋이 연결 되었다는 표시가 나타납니다.
7. 헤드셋 사용 준비가 완료되었습니다.

### ❖ 헤드셋 켜기 / 끄기

- 헤드셋 켜기 : 파란색 표시등이 깜박일 때까지 다기능 버튼을 눌러주세요.  
(구입 후 처음 전원을 켜면 헤드셋은 자동으로 등록 대기 상태가 됩니다.)
- 헤드셋 끄기 : 파란색과 빨간색 표시등이 깜박일 때까지 다기능 버튼을 눌러주세요.  
(폴더 상태에서만 끄기가 가능합니다.)

#### ❖ 헤드셋 상황별 사용법

(아래기능 중 일부는 휴대전화 제조회사나 모델별로 동작이 다를 수 있습니다.)

##### 1. 버튼 자동 잠금

- 의도하지 않은 전화가 걸리는 것을 방지하기 위해, 헤드셋이 Bar 상태인 경우 다기능 버튼은 자동으로 잠금상태가 됩니다.

##### 2. 전화 받기

- 전화 수신시 Bar 상태에서 Fold 상태로 변경하면 자동으로 전화받기가 됩니다. (Smart Connection™)
- 이미 Fold 상태로 전환되어 있을 때에는 다기능 버튼을 누르면 전화받기가 됩니다.

##### 3. 통화 종료하기

- 다기능 버튼을 짧게 눌러주면 통화가 종료됩니다.
- 또는 Bar 상태로 전환하면 5초후 자동으로 통화가 종료됩니다.

##### 4. 전화 걸기

- 휴대전화로 전화 걸기를 하면 설정 상태에 따라 자동으로 헤드셋과 연결됩니다.
- 휴대전화가 이 기능을 지원하지 않는 경우 전화 걸기 후 다기능 버튼을 짧게 누르면 헤드셋과 연결됩니다.

##### 5. 전화 거절하기

- 수신벨이 울리지 않을 때까지 헤드셋의 다기능 버튼을 누르면 됩니다.
- 이때 휴대전화 설정 상태에 따라 전화를 건 상대방에게 음성메시지가 송출되거나 음성사서함 서비스로 이동됩니다.

##### 6. 음성 다이얼링 기능

- 휴대전화에서 음성 다이얼링 기능을 지원한다면, 다기능 버튼을 길게 눌러 음성 다이얼링 기능을 사용할 수 있습니다.  
자세한 사항은 휴대전화 사용 설명서를 참고하세요.

##### 7. 최근 사용한 번호로 전화 걸기

- 다기능 버튼을 짧게 누르면 최근 사용한 번호가 휴대전화에 표시되고, 한번 더 누르면 선택된 번호로 전화가 걸립니다.  
(이 기능은 휴대전화 모델 별로 동작이 다를 수 있습니다.)

##### 8. 볼륨 조절

- 볼륨 조절 (+/-)버튼을 이용해 수화음성 볼륨을 조절할 수 있습니다.

##### 9. 송화를 차단하기

- 통화 상태에서 볼륨 조절(+) 혹은 (-)를 1초 이상 길게 누르면 송화음이 차단됩니다.
- 송화를 차단 상태에서 볼륨 조절(+) 혹은 (-) 버튼을 1초 이상 길게 누르면 송화를 차단이 해제됩니다.

## 10. 통화 대기 및 통화 중 다른 전화 받기

- 통화 중에 현재 통화를 잠시 멈추거나 걸려온 전화를 받을 수 있습니다.
- 통화 중에 다기능 버튼을 누르면 현재 통화는 대기상태가 되고, 대기중인 통화로 전환됩니다.
- 다기능 버튼을 길게 누르면 이러한 현재 통화와 대기통화간 전환이 이루어집니다.
- 다기능 버튼을 짧게 누르면 현재 통화가 종료됩니다.

## 11. 초 절전 모드 (제품 구입 초기에 초절전모드는 해제 상태입니다)

※ 초 절전 모드로 설정시 대기시간은 최장 60일입니다.

- 설정 : Bar 상태에서 파란색과 빨간색 표시등이 동시에 깜박일 때까지 다기능 버튼과 볼륨조절(-)버튼을 동시에 눌러주세요.
- 해제 : Bar 상태에서 파란색과 빨간색 표시등이 동시에 깜박일 때까지 다기능 버튼과 볼륨조절(+)버튼을 동시에 눌러주세요.

### ㉠ 주의

※ 초절전모드 설정 상태

- i. Bar 상태일 경우 헤드셋은 10초후 자동으로 연결해제 상태로 전환됩니다.
- ii. Fold 상태로 전환할 경우 자동으로 연결 상태로 전환됩니다.
- iii. 재연결 시간은 휴대전화에 따라 다를 수 있습니다.

※ 오동작 방지를 위해, Fold 상태로 전환 후에도 다기능 버튼은 5초동안 자동잠금 상태로 유지됩니다.

\* 위 사항은 휴대전화 모델별로 다를 수 있습니다. 일부 모델에서는 초절전 모드를 사용하기 위해 해당 설정을 변경해야 합니다.  
자세한 사항은 휴대전화 사용 설명서를 참고하세요.

## 12. 표시등 깜박임 설정

※ 소비자 설정에 따라 표시등 깜박임을 끌 수 있습니다.

- 설정 : Fold 상태에서, 파란색 표시등이 깜박일 때까지 볼륨조절(+)버튼과 볼륨조절(-)버튼을 동시에 눌러 주세요.  
파란색 표시등이 주기적으로 깜박이면 설정상태입니다. (최초 구입시 설정상태입니다.)
- 해제 : Fold 상태에서, 빨간색 표시등이 깜박일 때까지 볼륨조절(+)버튼과 볼륨조절(-)버튼을 동시에 눌러 주세요.  
파란색 표시등이 더 이상 깜박이지 않으면 해제상태입니다.

## 13. 송화음성 크기조절

- 5단계의 송화음성 크기 중 최초 구매시에는 중간단계에 설정되어 있습니다.
- 사용자의 휴대폰에 따라 조절할 수 있으나 지나치게 높이거나 낮추면 통화에 나쁜 영향을 미칠 수 있으므로 주의를 필요로 합니다.
- 송화음량 조절 방법
  - Fold상대에서 +버튼을 약8초 동안 누르면 한 단계 증가하며, 또다시 8초간 +버튼을 누르면 한 단계 더 증가합니다.
  - Fold상대에서 -버튼을 약8초 동안 누르면 한 단계 낮아지며, 또다시 8초간 -버튼을 누르면 한 단계 더 낮아집니다.

\*송화음량 조절 설정 중의 LED표시등 상태

2 단계 증가	Blue LED 2번 깜박임
1 단계 증가	Blue LED 1번 깜박임
초 기 설 정	보라색 LED 2번 깜박임
1 단계 감소	Red LED 1번 깜박임
2 단계 감소	Red LED 2번 깜박임

## 5. LED 표시등

헤드셋 상태	LED 표시등 상태
통화중	파란색 표시등 8초 간격으로 깜박임
대기상태	파란색 표시등 3초 간격으로 깜박임
배터리 부족상태	빨간색 표시등 깜박임
충전중	빨간색 표시등 켜짐
충전완료	파란색 표시등 켜짐
등록대기상태	파란색 표시등 켜짐

## 6. 문제해결 & FAQ

### ※잡음이 들립니다.

최상의 오디오 품질을 위해 헤드셋은 휴대전화와 가까이 두세요.

### ※아무 소리도 들리지 않습니다.

헤드셋 볼륨을 조절해 보세요

휴대전화에 헤드셋이 정상적으로 등록되었는지 확인해 보세요

휴대전화와 헤드셋이 연결상태인지 확인해 보세요

휴대전화와 헤드셋 연결이 되지 않은 경우 7페이지의 등록방법을 참고하여 헤드셋을 등록한 후 사용하세요.

### ※휴대전화에서 헤드셋 등록이 되지 않습니다.

휴대전화에 등록된 리스트에서 해당 헤드셋 항목을 삭제한 후 다시 등록해 보세요.

### ※MobiFren GBH-M100/M200은 다른 블루투스 기기와 연결이 가능한가요?

MobiFren GBH-M100/M200은 블루투스 휴대전화와 연결되도록 설계되었습니다. 또한 블루투스 버전 1.1/1.2/2.0 사양의 헤드셋/핸즈프리 프로파일을 지원하는 블루투스 기기에 연결하여 사용할 수 있습니다.

### ※사용중인 차량의 내부 잡음이 증가하면 핸즈프리의 성능에 영향을 미칠 수 있습니다.

## 7. 취급 주의



- 장시간 사용하지 않을 때는 항상 전원이 꺼진 상태로 안전한 곳에 보관하세요.



- 60°C 이상의 고온이나 직사광선 아래, 뜨거운 차량 내부 등을 피해서 보관하세요.  
고온에서 보관하면 제품 오동작/성능저하의 원인이 되고 배터리 수명이 줄어 들 수 있습니다.




- 물 또는 기타 액체에 젖거나 잠기지 않도록 하세요.  
물기나 습기가 없는 건조한 곳에 보관하세요.



- 어린아이나 애완동물이 헤드셋을 물거나 빨지 않도록 하세요.



- 사용자 임의로 개조하거나, 분리, 수리하지 마세요.

**5V , 90mA**

- 승인된 충전기를 사용하세요 (정격 전압 : 5V)

## 8. 인증 및 안전 승인



기기명칭 : 무선데이터통신시스템용 특정소출력무선기기

인증받은 자의 상호 : (주)지.티텔레콤

인증번호 : GTT-GBH-M100 / GTT-GBH-M200

제조사 : (주)지.티텔레콤/한국

---

### FCC ID : UZCGBH-M100 / UZCGBH-M200

본 제품은 FCC part 15 규정을 준수하며 다음 두 조건 하에서 작동해야 합니다.

1. 유해 간섭을 발생시키지 않아야 합니다.
2. 원치 않는 동작을 일으킬 수 있는 간섭을 비롯한 모든 간섭 주파수를 수용 할 수 있어야 합니다.

---

### CE 0984 5V ---, 90mA (GBH-M100/M200)

본 제품은 R & TTE 디렉티브(1999/5/EC)의 조항에 의거하여 CE 마크를 받았습니다.

---

### Bluetooth®

Bluetooth는 Bluetooth SIG, Inc 에 속한 상표이며 Mobisolution은 이에 대한 라이선스를 보유하고 있습니다.

기타 언급된 모든 상호, 상표, 등록상표는 해당 소유자의 자산입니다.

---

## 9. 관련 용어

1. 블루투스는 약 10m 정도의 거리 내에서 전선이나 코드 없이 휴대전화와 헤드셋 등의 장치를 연결할 수 있는 무선 통신 기술입니다.  
자세한 사항은 [www.bluetooth.com](http://www.bluetooth.com) 참고하세요.
2. 블루투스 프로파일은 블루투스 기기들이 다른 기기들과 통신할 수 있도록 해 주는 프로토콜입니다.  
휴대전화는 여러 다른 프로파일을 지원합니다.  
대부분 헤드셋이나 핸즈프리 프로파일을 일부 또는 둘 다 지원합니다.  
특정 프로파일을 지원하기 위해서, 휴대전화 제조업체들은 휴대전화 소프트웨어에서 특정 의무 기능들을 구현시켜야 합니다.
3. 장치간 등록은 두 개의 블루투스 가능 기기들 사이에 독특하고 암호화된 연결을 만들어 주어 두 기기가 서로 통신할 수 있도록 해 줍니다. 블루투스 기기들은 등록되지 않은 상태에서는 작동하지 않습니다.
4. 비밀번호 (PIN Code)는 헤드셋을 휴대전화에 등록하기 위하여 해당 휴대전화에 입력해야 하는 암호 코드입니다.  
이미 휴대전화에 헤드셋이 등록된 경우에는 휴대전화와 헤드셋이 서로를 인식하게 되어 휴대전화가 발견 및 승인 과정을 건너 뛰고 자동적으로 수신합니다.
5. 대기모드란 헤드셋으로 전화를 기다릴 때를 말합니다.  
휴대전화에서 통화를 종료할 때 헤드셋은 대기모드로 전환됩니다.

## 10. 제품 보증서

제품명			
구입일	년	월	일
구입처			
모델명			
무상보증기간	구입일로부터 1년 이내 (비고장성, 마케팅성, 과실성은 제외됨)		

본 보증의 조건과 본 보증 하의 본사 책임은 다음과 같습니다.

- 보증은 원래 구매자에 국한됩니다.
- 영수증 사본이나 다른 구입에 대한 증명이 요구됩니다.
- 일련번호, 제조일 또는 제품 라벨이 제거되거나 제품에 대한 물리적인 남용 부적절한 설치, 변경 또는 제품이 승인되지 않은 제 3자에 의해 수리되는 경우 보증은 무효화됩니다.
- 제품에 대한 책임은 자사의 독자적인 재량하에 제품의 수리나 교체에 국한됩니다.
- 이어패드, 배터리나 기타 액세서리 같이 정규 사용으로 마모가 되는 제한된 수명의 소모품은 특히 보증에서 제외됩니다.
- 본사는 제품의 사용이나 오용으로 인한 어떠한 사고 또는 부수적인 손상에 대해서도 책임을 지지 않습니다.
- 본 보증서는 구입자에게 특정 권리를 부여하며 지역에 따라 기타 권리를 부여 받을 수도 있습니다.
- 사용 설명서에 설명되지 않은 이상은, 사용자는 보증 적용 여부에 상관없이 어떤 상황에서도 본 제품에 대한 서비스, 조정 및 수리를 시도해서는 안됩니다. 그러한 작업은 구매장소, 공장 또는 승인된 서비스 대리점에 반환되어야 합니다.
- 본사는 운송이나 배달 중에 일어난 분실이나 손상에 대해 어떠한 책임도 지지 않습니다.
- 본사 제품에 대한 승인되지 않은 제 3자의 수리 작업은 보증을 무효화 합니다.





"Contribute to our communities with  
good technology and good product"



Rev 1.0



(주)모비솔루션, 경북 구미시 구평동 848-16번지

TEL: 054-474-2220    FAX: 054-474-2251    E-Mail: [mobifren@mobisolution.co.kr](mailto:mobifren@mobisolution.co.kr)  
<http://www.mobifren.com>